

INFORMATICA

Suini sotto controllo

La complessa gestione dei moderni allevamenti suinicoli non può prescindere dall'utilizzo di un buon programma gestionale.

Tra i tanti prodotti che offre il mercato abbiamo provato i programmi di HPA, software house di Arcore, che propone una procedura dedicata alla gestione riproduttiva dell'allevamento (WHpaSui) ed una all'ingrasso e alla tracciabilità (WHpaTrace). I due programmi sono venduti separatamente per venire incontro alle necessità delle aziende a ciclo aperto e chiuso. Per queste ultime è possibile sfruttare le sinergie dei due software che possono condividere gli archivi ed ottimizzare gli inserimenti. Sia il programma dedicato all'ingrasso che quello per la riproduzione dispongono del modulo multi-aziendale per gestire più aziende contemporaneamente. I due prodotti implementano funzioni di importazione ed esportazione dei dati che consentono alle APA e ad altre realtà di importare in automatico i dati ricevuti dagli allevamenti. Queste stesse funzioni possono anche essere utilizzate per eseguire i backup dell'archivio.

Entrambe le procedure sono implementate a moduli. L'installazione di base può essere arricchita acquistando ed installando ulteriori moduli come quello per la gestione automatica dei registri di aziende che allevano scrofe in purezza. Un altro modulo disponibile è quello per i terminali palmari, sia nella versione su PDA con Windows Mobile, che su dispositivi industriali, più resistenti, come gli Psion. I terminali permettono di accedere all'archivio sia in consultazione che in modalità di caricamento dati direttamente dalla stalla. È sufficiente inserire il codice della scrofa per visualizzarne la scheda completa ed inserire le nuove informazioni come i parti, gli spostamenti o i ritorni. Per rendere il riconoscimento ancora più rapido e a prova di errore, è possibile interfacciare il palmare con un'antenna che riconosce in automatico le scrofe dotate di transponder.

■ di Antonio Ruccia



Quanto costa

L'HPA ha una politica dei prezzi molto trasparente: è sufficiente registrarsi sul sito per avere accesso ai listini. Il prezzo della licenza base è di 740 Euro ed i moduli aggiuntivi costano circa 350 Euro l'uno. Il canone di manutenzione annuale è di 250 Euro per il primo anno (obbligatorio), 230 Euro per gli anni successivi.

La testimonianza

"In azienda abbiamo adottato WHPASui oltre vent'anni fa. Trovo che sia un programma molto funzionale per le nostre esigenze. I riepiloghi presenti nel programma riescono a rispondere alle domande che si fa un allevatore che ha costante necessità di conoscere gli indicatori produttivi dell'allevamento. Per noi è importante che HPA negli anni abbia recepito e risposto alle richieste degli allevatori quando ci sono stati nuovi aspetti da considerare nella gestione".

Massimo Cigognini - Responsabile di Produzione UNIPIG
Via Canale, 34 Castelfranco Emilia (MO).

COME FUNZIONA

Il software alla prova

Abbiamo chiesto al dott. Giovenzana, titolare di HPA, di raccontarci le funzionalità principali del prodotto dedicato alla gestione del ciclo riproduttivo.

Aiuto in linea e manuale d'uso

Dalla schermata di avvio e da qualsiasi finestra dell'applicazione si può accedere all'aiuto in linea contestuale. La documentazione e il manuale del programma sono molto dettagliati e chiari. Se si dispone di un collegamento ad internet è anche possibile scaricare le schede tecniche, i listini e addirittura i filmati con i tutorial.

Che giorno è?

Tra le funzioni accessibili dal menu di avvio vi è anche una calcolatrice per fare i calcoli con le date. Questa semplice funzione si dimostra molto utile soprattutto per gli allevatori che spesso si trovano di fronte a semplici domande come: Quanti giorni intercorrono tra queste due date? Se effettua la fecondazione oggi, a quando il parto? E lo svezzamento?

Simulatore strategico

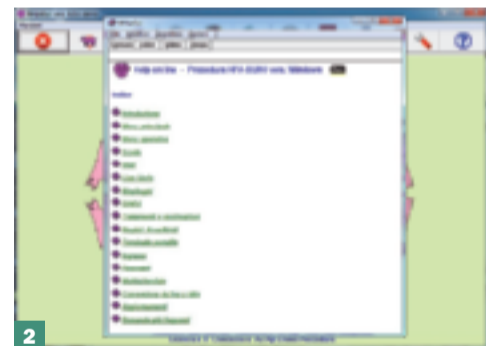
Dalla stessa finestra è possibile usare un altro strumento molto utile per valutare la produzione dell'allevamento ed aiutare l'allevatore a prendere decisioni strategiche. È infatti possibile inserire il numero di parti per scrofa/anno, il numero di scrofe e la percentuale di esiti negativi. Da questi dati si ottiene una simulazione delle fecondazioni per anno e mese ed il numero di parti per anno e per mese. Inserendo altri parametri come il numero di gabbie parto ed i giorni di lattazione si ottiene una rapida simulazione delle scrofe per sala parto, i giorni per ogni scrofa, il numero di parti ed il numero totale di scrofe.

Hai fatto il backup?

Quando hai fatto l'ultimo backup? Molte volte purtroppo ci viene fatta questa domanda dal tecnico quando ormai è troppo tardi. I programmatori di WHPA Sui hanno provato a risolvere questo problema con salvataggi automatici e l'approccio della "ricordella". Ogni volta che si accede al programma, questo verifica la data dell'ultimo salvataggio e se valuta che sia passato troppo tempo (l'opzione è configurabile) avvisa della necessità di compierne uno. È una funzione molto semplice ma utilissima, soprattutto per gli smemorati.

Parametri

I parametri configurabili sono dettagliati e consentono di avere un controllo molto fine del comportamento del programma. Oltre ai dati anagrafici dell'azienda è possibile configurare i parametri operativi come i giorni di gestazione, di lattazione, di vuoto sanitario ed i giorni di interparto oltre i quali vi sarà una segnalazione di errore. Gli allarmi poi sono importanti per avere la giusta reattività dell'applicazione. È in questa tabella che sono archiviati i valori al di sopra dei quali si può ritenere che le cose vadano bene ed al di sotto dei quali invece il programma segnalerà le anomalie. La sezione dei parametri consente inoltre di valorizzare le tabelle come quella delle razze, delle provenienze, dei trattamenti ed altre.



Selezione degli individui

I filtri sono numerosi e consentono di ricercare gli individui a partire dal codice, dalla matricola o dal tag. Inoltre si possono filtrare i record per data di nascita e di immissione, per numero di parti scrofa/anno, per nati scrofa/anno, per numero di parti, indice di selezione ed altri parametri produttivi.

Il riepilogo aziendale

In ogni momento è possibile visualizzare le statistiche per i soggetti di tutta l'azienda avendo a disposizione uno strumento molto utile per avere sotto controllo i parametri produttivi/riproduttivi degli animali presenti in allevamento e compararli con il soggetto in esame.

Stampa della scheda del soggetto

Dalla videata del soggetto è possibile stampare la scheda della scrofa, la scheda parto (se è in sala parto), oppure le schede di tutte le scrofe presenti o che sono state selezionate dai criteri di ricerca impostati con il filtro.

Consultazione dei cicli

Con il comando di consultazione dei cicli è possibile visualizzare l'elenco dei cicli di fecondazione della scrofa: con quali animali è stata effettuata la copertura, la data di diagnosi ..., la data di parto, e tutti i dati della storia. Facendo un doppio click su una scheda di fecondazione si accede in consultazione e modifica ai dettagli dell'evento. Se la scrofa è iscritta al registro è anche possibile visualizzare la sezione

Anche l'energia ha i suoi grandi classici.



Spark Energy: passione e competenza nella cogenerazione dal 1988.

Con tre siti produttivi su territorio nazionale, **Spark Energy** si avvale di storicità, esperienza ed innovazione per rispondere alle esigenze delle aziende.

Un ventaglio di soluzioni e una linea di prodotti completa:

microSpark per la micro-cogenerazione, blueSpark per la cogenerazione a metano, bioSpark per la cogenerazione a biogas.

Spark Energy: un classico intramontabile nel mondo dell'energia.

Impianti di Cogenerazione

Spark Energy S.r.l. - Via Olivi, 66 - 31054 Possagno (TV), ITALY - Tel. +39 0423 9203 - +39 0423 920160 - Fax +39 0423 920420 - +39 0423 920163 - www.sparkenergy.it



member of DSF GROUP

LA SCHEDA ANAGRAFICA

Un grugnito come avviso

Quando si accede alla scheda di un soggetto si può essere accolti da un simpatico grugnito (disattivabile dalle impostazioni) per richiamare l'attenzione su un dato che non rispetta i vincoli impostati in fase di configurazione. I dati errati sono anche evidenziati in rosso per essere riconosciuti a prima vista nella scheda. La scheda anagrafica è molto compatta ed in una sola schermata riesce a mostrare tutte le informazioni principali del soggetto identificato attraverso il codice, la matricola ed il transponder (se disponibile). Altre informazioni di dettaglio sono la data di nascita e di immissione, la razza, la provenienza ed il box. Il pannello di destra della scheda comprende alcuni dati di riepilogo: dalla data dell'ultimo movimento a quella prevista per il parto, i giorni di interparto e molti altri indici ed indicatori dello stato di salute produttivo e riproduttivo del soggetto. Il programma mostra anche una rappresentazione grafica dello stato degli ultimi cinque eventi di fecondazione che è utile per capire a colpo d'occhio se ci sono dei problemi: quando vi è un quadratino di colore rosso significa che una fecondazione ha avuto un esito negativo. Questo pannello contiene altri dati riepilogativi come il numero di aborti, di nati morti (con il dettaglio delle cause di mortalità), di ritorni ed altri con i quali avere sotto mano una fotografia dello stato del soggetto. L'archivio gestisce anche i dati dei registri ANAS, ibridi o esteri. Per ogni record si può inserire la data di iscrizione, il numero di mammelle, se è madre di verro da riproduzione e la valutazione morfologica. Quando l'individuo è iscritto al registro, il sistema consente di consultare rapidamente l'elenco delle "figlie" in archivio corredati dagli indici riassuntivi. Nella sezione dedicata alla genealogia, se si inserisce il riferimento al padre ed alla madre del soggetto, il sistema ricostruisce la linea di parentela fino al quarto livello. Molto utile è il controllo "multi-verro/scrofa" che serve ad identificare la consanguineità per la linea materna e paterna. Altri dati sempre a portata di mano sono gli indici genetici ufficiali gestiti dall'ANAS. Questi sono caricati manualmente direttamente dall'allevatore o importati in modalità automatica attraverso il file scaricato dal sito dell'ANAS.

LA NOSTRA OPINIONE

WHpaSui è un prodotto completo e stabile. La semplicità di utilizzo e l'ampia documentazione disponibile consentono un apprendimento molto rapido. Il prezzo contenuto lo rende un ottimo prodotto accessibile anche per le realtà aziendali più piccole.



- 1 - Schermata di avvio.
- 2 - Dalla schermata di avvio e da qualsiasi finestra dell'applicazione si può accedere all'aiuto in linea contestuale.
- 3 - I parametri configurabili sono dettagliati e consentono di avere un controllo molto fine del comportamento del programma.
- 4 - Scheda anagrafica della scrofa.
- 5 - Nella sezione dedicata alla genealogia, se si inserisce il riferimento al padre ed alla madre del soggetto, il sistema ricostruisce la linea di parentela fino al quarto livello.

dedicata alle marcature ed inserire eventualmente le marcature dei nuovi nati. Tutti i dati possono anche essere inseriti attraverso griglie di caricamento veloce o sui palmari e poi trasferiti in automatico all'archivio principale. La scheda del ciclo contiene i dati relativi alla fecondazione (data, parto previsto, interventi sanitari, identificativo del verro, l'operatore), al parto, alla lattazione ed allo svezzamento. Sempre dalla scheda della scrofa o direttamente dall'elenco (inserimento in griglia) si possono inserire i dati di eventuali trattamenti sanitari specifici eseguiti sull'animale.

Anagrafica dei verri

L'impostazione delle schede anagrafiche dei verri è molto simile a quella delle scrofe. Anche in questo caso i dati sono presentati in una maniera compatta che a colpo d'occhio mostra le informazioni

più importanti dei soggetti. In particolare il sistema propone un pannello con le statistiche come il numero di fecondazioni eseguite ed i dati riferiti alla progenie. È anche possibile visualizzare il dettaglio dei cicli di fecondazione e della genealogia. Inoltre è possibile gestire e consultare i dati riferiti al laboratorio di FA.

Liste operative e liste di controllo

Le stampe delle "liste varie" sono utili ad organizzare il lavoro in allevamento come l'elenco delle "scrofe pronte" o delle "scrofe in attesa di copertura". Le "liste di controllo" sono invece riferite a ciò che si è fatto. È una sorta di prima nota in cui verificare tutti i movimenti che sono stati registrati in archivio. Dalle liste operative è anche possibile generare automaticamente i movimenti di aggiornamento sul ciclo della scrofa.

COSTRUZIONI MECCANICHE Ferrari

www.ferraricostruzioni.com

FPC

NEW FUTURA

L'EVOLUZIONE DELLA SPECIE

MULTIPLA...

Ferrari Costruzioni Meccaniche s.r.l.
 46060 Giudizzolo (MN) - Via Squadri 6
 tel. +39 0376.819342 - fax +39 0376.840205